



คู่มือการบริหารงานบุคคล

โรงเรียนพระตำหนักสวนกุหลาบ
สำนักงานคณะกรรมการการศึกษาขั้นพื้นฐาน
สำนักงานเขตพื้นที่การศึกษาประถมศึกษากรุงเทพมหานคร
กระทรวงศึกษาธิการ

คำนำ

คู่มือการบริหารงานบุคคล โรงเรียนพระตำหนักสวนกุหลาบฉบับนี้ จัดทำขึ้นเพื่อสร้างความเข้าใจให้แก่คณะครู บุคลากรในโรงเรียน ในการปฏิบัติหน้าที่การให้บริการ และการจัดการศึกษาแก่นักเรียน และผู้ที่มีส่วนเกี่ยวข้อง โดยจัดทำให้สอดคล้องกับโครงสร้างการบริหารงานโรงเรียนตามแนวทางการกระจายอำนาจสู่สถานศึกษา ฝ่ายงานวิชาการได้จัดกรอบงานให้ครอบคลุมภาระงาน ให้สอดคล้องของสภาพจริงของโรงเรียนในการจัดการศึกษา และให้บริการทางการศึกษา ตามแนวทางการปฏิรูปการศึกษาและระบบการประกันคุณภาพการศึกษาของกระทรวงศึกษาธิการ โดยมุ่งหวังว่าภาระงานที่ปฏิบัติจะบรรลุตามวัตถุประสงค์ เป้าหมายและวิสัยทัศน์ที่กำหนดไว้ทุกประการ ตลอดจนผู้ที่เกี่ยวข้องทุกฝ่ายมีความพึงพอใจต่อการปฏิบัติงานของฝ่ายบริหารงานวิชาการ

ขอขอบคุณผู้มีส่วนร่วมในการจัดทำ และคณะทำงานฝ่ายบริหารงานบุคคลทุกท่าน ที่ได้ปฏิบัติหน้าที่ร่วมกันด้วยความมุ่งมั่น อุทิศ พุ่มเท อย่างดียิ่ง

สารบัญ

บทนำ	หน้า
ข้อมูลทั่วไป	๑
- ความเป็นมา	๑
- ทิศทางในการบริหารโรงเรียนพระตำหนักสวนกุหลาบ	๒
- ผังโครงสร้างองค์กร โครงสร้างการบริหารงานโรงเรียนพระตำหนักสวนกุหลาบ	๔
การบริหารงานบุคคล	
- แนวคิด	๕
- ขอบข่ายงานบุคลากร	๕
- เป้าหมาย (Goals) ปีการศึกษา ๒๕๕๘ – ๒๕๖๒	๕
- วางแผนอัตรากำลัง/การกำหนดตำแหน่ง	๖
- การสรรหาและบรรจุแต่งตั้ง	๖
- การพัฒนาบุคลากร	๖
- การเลื่อนขั้นเงินเดือน	๗
- เครื่องราชอิสริยาภรณ์	๗
- วินัยและการรักษาวินัย	๗
- สวัสดิการครู	๗
- สำมะโนนักเรียน/รับนักเรียน	๘
- การปฏิบัติราชการของข้าราชการครู	๘
- วินัยและการดำเนินการทางวินัย	๑๐
- การอุทธรณ์	๑๔
- การเลื่อนขั้นเงินเดือน	๑๕
- การฝึกอบรม และลาศึกษาต่อ	๑๖
- การออกจากราชการของข้าราชการครูและบุคลากรทางการศึกษา	๑๗

ข้อมูลทั่วไป

ความเป็นมา

พุทธศักราช ๒๕๒๕ ซึ่งเป็นปีเฉลิมฉลองกรุงรัตนโกสินทร์ ๒๐๐ ปี สมเด็จพระเทพรัตนราชสุดาฯ สยามบรมราชกุมารี องค์ประธานคณะกรรมการปฏิสังขรณ์วัดพระศรีรัตนศาสดารามและพระบรมมหาราชวัง โปรดเกล้าฯ ให้บูรณะซ่อมแซมอาคารพระตำหนักสวนกุหลาบ และอาคารโรงโขน ซึ่งอยู่ห่างกันประมาณ ๕๐๐ เมตร ให้ใช้การได้ และมีพระราชดำริว่า “ในอดีตพระตำหนักสวนกุหลาบ เคยเป็นที่ตั้งโรงเรียนมาก่อน ฉะนั้นเมื่อซ่อมแซมแล้ว ก็ควรให้เป็นโรงเรียนเหมือนเดิม เพื่อพัฒนาคน และชุมชนไปด้วย และจะเป็นประโยชน์ต่อบ้านเมือง”

สำนักพระราชวังได้มีหนังสือด่วนมากที่ พว.๐๐๑๑/๘๖๔ ลงวันที่ ๔ มีนาคม ๒๕๒๕ ให้สำนักงานคณะกรรมการการประถมศึกษาแห่งชาติ จัดตั้งโรงเรียนประถมศึกษา ในโครงการตามพระราชดำริในสมเด็จพระเทพรัตนราชสุดาฯ สยามบรมราชกุมารี ขึ้นในบริเวณพระบรมมหาราชวัง และขอให้ดำเนินการจัดตั้งในปีการศึกษา ๒๕๒๕ สำนักงานคณะกรรมการการประถมศึกษาแห่งชาติ ได้ส่งเรื่องให้สำนักงานการประถมศึกษากรุงเทพมหานครนำเสนอคณะกรรมการการประถมศึกษากรุงเทพมหานคร ในคราวประชุมครั้งที่ ๓/๒๕๒๕ เมื่อวันที่ ๒๓ มีนาคม ๒๕๒๕ คณะกรรมการฯ มีมติเป็นเอกฉันท์ในการจัดตั้งโรงเรียน และได้กราบบังคมทูลขอพระราชทานนามโรงเรียนว่า “โรงเรียนพระตำหนักสวนกุหลาบ” คณะกรรมการการประถมศึกษากรุงเทพมหานคร จึงได้ประกาศจัดตั้งโรงเรียนพระตำหนักสวนกุหลาบ เมื่อวันที่ ๒ เมษายน ๒๕๒๕

ในวันที่ ๙ เมษายน ๒๕๒๕ สำนักงานการประถมศึกษากรุงเทพมหานคร ได้มีคำสั่งที่ ๕๑/๒๕๒๕ แต่งตั้งนางสาวกาญจนา เมฆสวรรณค์ ตำแหน่งอาจารย์ ๒ โรงเรียนอนุบาลสามเสน (สำนักงานสลากกินแบ่งรัฐบาลอุปถัมภ์) รักษาการในตำแหน่งอาจารย์ใหญ่โรงเรียนพระตำหนักสวนกุหลาบ

โรงเรียนพระตำหนักสวนกุหลาบ เปิดทำการสอนเมื่อวันที่ ๑๗ พฤษภาคม ๒๕๒๕ โดยใช้อาคารโรงโขนเป็นอาคารเรียน เปิดสอน ๔ ห้องเรียน คือ อนุบาล ๑ (๒ ห้อง) อนุบาล ๒ (๑ ห้อง) และชั้นประถมศึกษาปีที่ ๑ (๑ ห้อง) มีนักเรียนทั้งสิ้น ๑๐๔ คน เป็นโรงเรียนสหศึกษา และขยายชั้นเรียน ปีละ ๑ ชั้น จนถึงชั้นประถมศึกษาปีที่ ๖ ในปีการศึกษา ๒๕๓๐

๑ มิถุนายน ๒๕๒๕ สำนักพระราชวังขอให้สำนักงานการประถมศึกษากรุงเทพมหานคร เปิดสถานรับเลี้ยงเด็กก่อนวัยเรียนขึ้น เป็นส่วนหนึ่งของโรงเรียนเรียกว่า “ศูนย์เด็กปฐมวัยโรงเรียนพระตำหนักสวนกุหลาบ” รับเด็กอายุตั้งแต่ ๒ ขวบครึ่ง ถึง ๔ ขวบ (ต่อมาเปลี่ยนเป็นรับเด็กอายุ ตั้งแต่ ๓ ขวบ)

ปีการศึกษา ๒๕๒๖ โรงเรียนเปิดสอนเด็กหุนหวกปฐมวัย ๒ ห้อง ตามพระราชดำริในสมเด็จพระเทพรัตนราชสุดาฯ สยามบรมราชกุมารี เป็นโครงการทดลองเรียกว่า “โครงการศูนย์ทดลองเด็กหุนหวกปฐมวัย” ฝึกอบรมเตรียมความพร้อมให้เด็กหุนหวกระดับก่อนวัยเรียน รับเด็กตั้งแต่อายุ ๓ ปี และเตรียมความพร้อมให้เป็นเวลา ๓ - ๔ ปี

ปีการศึกษา ๒๕๓๐ นักเรียนรุ่นแรกจบชั้นประถมศึกษาปีที่ ๖ ได้รับพระมหากรุณาธิคุณให้เข้ารับพระราชทานประกาศนียบัตรจากสมเด็จพระเทพรัตนราชสุดาฯ สยามบรมราชกุมารี สมเด็จพระองค์ประธาน

คณะกรรมการศึกษาประจำโรงเรียน ต่อมาเปลี่ยนเป็นคณะกรรมการสถานศึกษาขั้นพื้นฐาน และรุ่นต่อ ๆ มา ก็ได้รับพระมหากรุณาธิคุณมาโดยตลอดจนถึงปีการศึกษา ๒๕๕๐ นักเรียนชั้นมัธยมศึกษาปีที่ ๓ รุ่นแรก เข้ารับพระราชทานประกาศนียบัตรจนถึงปัจจุบัน

วันที่ ๑ พฤษภาคม ๒๕๓๘ คณะกรรมการการประถมศึกษากรุงเทพมหานคร ได้ประกาศจัดตั้ง โรงเรียนอนุบาลมหามงคลซึ่งตั้งอยู่ที่หมู่บ้านมหามงคล ๑ ถนนพุทธมณฑลสาย ๒ แขวงบางไผ่ เขตภาษีเจริญ เป็นสาขาโรงเรียนพระตำหนักสวนกุหลาบ เพื่อสนองพระราชดำริในสมเด็จพระเทพรัตนราชสุดาฯ สยามบรมราชกุมารี ในการพัฒนาเด็กก่อนวัยเรียน ในหมู่บ้านมหามงคลซึ่งเป็นบุตรหลานของข้าราชการ บริหารและเด็กบริเวณใกล้เคียงให้มีความพร้อมก่อนเข้าสู่วัยเรียนในระดับประถมศึกษา และเพื่อเฉลิมพระเกียรติพระบาทสมเด็จพระเจ้าอยู่หัว ในมหามงคลวโรกาสทรงครองราชย์ครบ ๕๐ ปี โดยในปีการศึกษา ๒๕๓๘ เปิดสอนชั้นอนุบาล ๑ จำนวน ๑ ห้อง และขยายถึงชั้นอนุบาล ๒ อีก ๑ ห้องเรียน

การขยายชั้นเรียนระดับมัธยมศึกษาตอนต้น โรงเรียนได้รับอนุญาตให้ขยายชั้นเรียนระดับชั้นมัธยมศึกษาตอนต้น โดยให้รับนักเรียนสหศึกษา ประเภท ไป - กลับ ตามคำสั่งคณะกรรมการการศึกษาขั้นพื้นฐาน ที่ ๒๕๗/๒๕๔๘ ซึ่งเป็นไปตามความต้องการของนักเรียน ผู้ปกครอง และชุมชน พระบรมมหาราชวัง ที่ประสงค์จะให้ขยายชั้นเรียนจนถึงจบการศึกษาภาคบังคับ เพื่อให้โอกาสนักเรียนที่จบชั้นประถมศึกษาปีที่ ๖ ได้เข้าเรียนต่อชั้นมัธยมศึกษาปีที่ ๑ และให้โอกาสนักเรียนจากสถานศึกษาอื่น ที่มีบิดามารดา หรือผู้ปกครองที่ทำงานอยู่บริเวณใกล้เคียงโรงเรียนพระตำหนักสวนกุหลาบได้เข้าเรียนด้วย โดยปีการศึกษา ๒๕๔๘ เปิดรับนักเรียนชั้นมัธยมศึกษาปีที่ ๑ จำนวน ๒ ห้องเรียน นักเรียน ๖๖ คน และขยายต่อไปจนถึงชั้นมัธยมศึกษาปีที่ ๓ ในปีการศึกษา ๒๕๕๐ ทั้งนี้ คณะกรรมการสถานศึกษาขั้นพื้นฐานของโรงเรียน ซึ่งมีสมเด็จพระเทพรัตนราชสุดาฯ สยามบรมราชกุมารี ทรงเป็นประธาน ได้พระราชทานพระราชวินิจฉัยเห็นชอบในการประชุมคณะกรรมการสถานศึกษาครั้งที่ ๒/๒๕๔๗ เมื่อวันที่ ๑๖ สิงหาคม ๒๕๔๗ และครั้งที่ ๑/๒๕๔๘ เมื่อวันที่ ๒๑ มกราคม ๒๕๔๘

ทิศทางในการบริหารโรงเรียนพระตำหนักสวนกุหลาบ

วิสัยทัศน์

“มุ่งสร้างเด็กดี มีปัญญา พัฒนามาตรฐาน สู่สากลบนพื้นฐานปรัชญาเศรษฐกิจพอเพียง”

พันธกิจของโรงเรียนพระตำหนักสวนกุหลาบ

- พัฒนาคุณภาพผู้เรียนให้มีคุณธรรม จริยธรรม ความรอบรู้ เรียนรู้ตลอดชีวิต มีความคิดสร้างสรรค์ ร่วมกันรับผิดชอบสังคม สามารถปรับตัวอยู่ในประชาคมอาเซียนและประชาคมโลกได้อย่างสันติสุข
- พัฒนาหลักสูตรและกระบวนการจัดการเรียนรู้ที่เน้นการบูรณาการ การดำรงชีวิตตามหลักปรัชญาของเศรษฐกิจพอเพียง และสร้างโอกาสให้นักเรียนได้เรียนรู้อย่างมีมาตรฐานระดับสากล

๓. พัฒนาศักยภาพนักเรียน เน้นผู้เรียนเป็นสำคัญ โดยใช้ภาษา นวัตกรรม และสื่อเทคโนโลยี เป็นเครื่องมือในการพัฒนาการเรียนรู้

๔. พัฒนาระบบบริหารจัดการระบบคุณภาพให้มีคุณภาพและประสิทธิภาพ โดยการมีส่วนร่วมของทุกภาคส่วนเพื่อพัฒนาสู่ความเป็นเลิศ

เอกลักษณ์ของสถานศึกษา

งานฝีมือภูมิปัญญาไทยในวังหลวง

ค่านิยมองค์กร

องค์กรแห่งความเป็นเลิศ เชิดชูคุณธรรม นำความรู้ สู่ความพอเพียง

PSK Core values

P = Paragon (ความเป็นเลิศ)

S = Sufficiency (ความพอเพียง)

K = Knowledge (ความรู้)

เป้าประสงค์

๑. ผู้เรียนระดับปฐมวัย มีพัฒนาการ ทั้งด้านร่างกาย อารมณ์ จิตใจ สังคม และสติปัญญา ที่เหมาะสมตามวัยโดยกระบวนการเรียนรู้ผ่านการเล่น การปฏิบัติจริง ตามหลักการจัดการศึกษาระดับปฐมวัย

๒. ผู้เรียนระดับการศึกษาขั้นพื้นฐานทุกคน ได้รับโอกาสทางการศึกษาอย่างมีคุณภาพ และเสมอภาค ตามหลักองค์ ๔ แห่งการศึกษา ทั้งทางด้านพุทธิศึกษา จริยศึกษา หัตถศึกษา พลศึกษา และมีความสามารถในการใช้ภาษาไทย ภาษาอังกฤษ สื่อสารในชีวิตประจำวันและโลกของการทำงาน

๓. ผู้เรียนมีคุณธรรม จริยธรรม มีคุณลักษณะอันพึงประสงค์ตามหลักสูตร และค่านิยมหลักของคนไทย ๑๒ ประการ มีวิถีการดำเนินชีวิตตามหลักปรัชญาของเศรษฐกิจพอเพียง

๔. ผู้เรียนได้รับการส่งเสริมพัฒนาให้มีคุณภาพตามศักยภาพ

๕. ครูและบุคลากรทางการศึกษามีคุณภาพ มีสมรรถนะตามสายงาน และวัฒนธรรมการทำงานที่มุ่งเน้นผลสัมฤทธิ์

๖. โรงเรียนมีการบริหารจัดการด้วยระบบคุณภาพ ที่มุ่งสร้างองค์กรสู่มาตรฐานสากล บนพื้นฐานหลักปรัชญาของเศรษฐกิจพอเพียง อย่างมีประสิทธิภาพ

กลยุทธ์ของสถานศึกษา ปีการศึกษา ๒๕๖๓ - ๒๕๖๖

๑. พัฒนาคุณภาพผู้เรียนให้มีคุณภาพได้มาตรฐาน

๒. พัฒนาคุณภาพผู้เรียนให้เป็นคนดี มีคุณธรรม ปฏิบัติตามค่านิยมหลัก มีทักษะชีวิต

๓. พัฒนาระบบการบริหารจัดการให้มีประสิทธิภาพได้มาตรฐาน

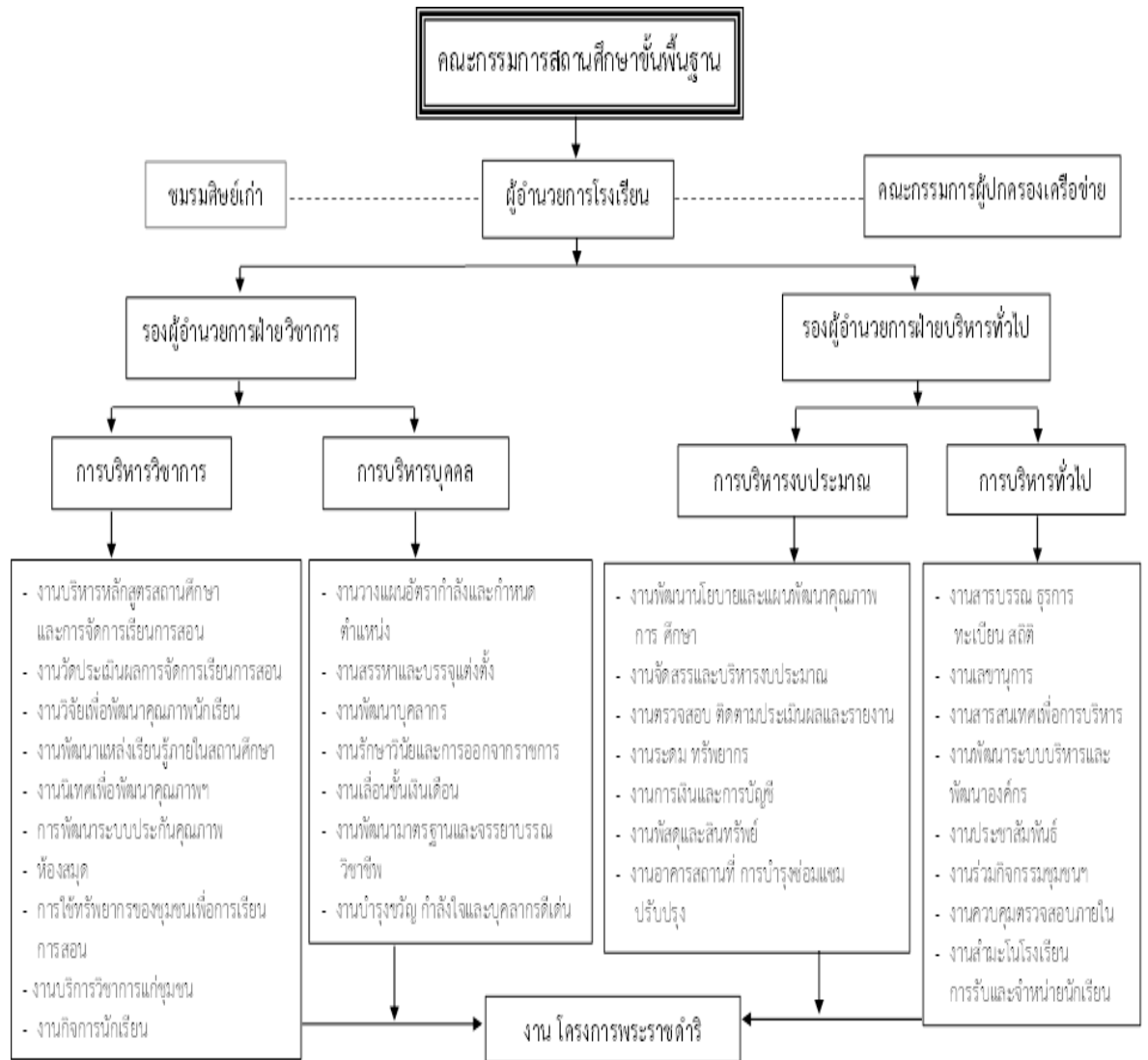
๔. พัฒนาครูและบุคลากรให้มีความเชี่ยวชาญในวิชาชีพ

๕. พัฒนาเด็กปฐมวัยอย่างรอบด้านพร้อมเรียนรู้และพัฒนาตนเอง

๖. พัฒนาเด็กที่มีความสามารถหรือความต้องการพิเศษ เต็มตามศักยภาพ

ผังโครงสร้างองค์กร

โครงสร้างการบริหารงานโรงเรียนพระตำหนักสวนกุหลาบ



การบริหารงานบุคคล

การบริหารงานบุคคล หมายถึง การหาทางใช้คนที่อยู่ร่วมกันในองค์กรนั้น ๆ ให้ทำงานได้ผลดีที่สุด สิ้นเปลืองค่าใช้จ่ายน้อยที่สุด ในขณะที่เดียวกันก็สามารถทำให้ผู้ร่วมงานมีความสุขมีความพอใจ ที่จะให้ความร่วมมือและทำงานร่วมกับผู้บริหาร เพื่อให้งานขององค์กรนั้นๆ สำเร็จลุล่วงไปด้วยดี

แนวคิด

- ๑) ปัจจัยทางการบริหารทั้งหลายคนถือเป็นปัจจัยทางการบริหารที่สำคัญที่สุด
- ๒) การบริหารงานบุคคลจะมีประสิทธิภาพและประสิทธิผลผู้บริหารจะต้องมีความรู้ ความเข้าใจ และมีความสามารถสูงในการบริหารงานบุคคล
- ๓) การจัดบุคลากรให้ปฏิบัติงานได้เหมาะสมกับความรู้ความสามารถจะมีส่วนทำให้บุคลากร มีขวัญกำลังใจ มีความสุขในการปฏิบัติงาน ส่งผลให้งานประสบผลสำเร็จอย่างมีประสิทธิภาพ
- ๔) การพัฒนาบุคลากรให้มีความรู้ความสามารถอย่างสม่ำเสมอและต่อเนื่องจะทำให้บุคลากร เปลี่ยนแปลงพฤติกรรมและกระตือรือร้นพัฒนางานให้ดียิ่งขึ้น
- ๕) การบริหารงานบุคคลเน้นการมีส่วนร่วมของบุคลากรและผู้มีส่วนได้เสียเป็นสำคัญ

ขอบข่ายงานบุคลากร

๑. ส่งเสริมและพัฒนาระบบการบริหารจัดการให้มีประสิทธิภาพ
๒. ส่งเสริมให้บุคลากรในโรงเรียนปฏิบัติตามในหน้าที่ตามมาตรฐานวิชาชีพ และจรรยาบรรณวิชาชีพครู
๓. ส่งเสริมการประชาสัมพันธ์ข้อมูลข่าวสารของบุคลากรภายในโรงเรียนแก่ผู้เกี่ยวข้องอย่างทั่วถึง และมีประสิทธิภาพ
๔. ส่งเสริม และสนับสนุนให้ครูและบุคลากรได้รับการพัฒนาตามสมรรถนะวิชาชีพครู
๕. ประสานความร่วมมือระหว่างโรงเรียน ผู้ปกครอง และชุมชน ในการพัฒนา โรงเรียน
๖. ส่งเสริมให้คณะครูปฏิบัติหน้าที่ด้วยความซื่อสัตย์สุจริต
๗. ส่งเสริมให้คณะครูปฏิบัติตนในการดำเนินชีวิตโดยยึดหลักเศรษฐกิจพอเพียง

เป้าหมาย (Goals) ปีการศึกษา ๒๕๕๘ – ๒๕๖๒

๑. ส่งเสริมและพัฒนาระบบการบริหารจัดการให้มีประสิทธิภาพ
๒. ส่งเสริมให้บุคลากรในโรงเรียนปฏิบัติตามในหน้าที่ตามมาตรฐานวิชาชีพ และจรรยาบรรณวิชาชีพครู
๓. ส่งเสริมการประชาสัมพันธ์ข้อมูลข่าวสารของบุคลากรภายในโรงเรียนแก่ผู้เกี่ยวข้องอย่างทั่วถึง และมีประสิทธิภาพ
๔. ส่งเสริม และสนับสนุนให้ครูและบุคลากรได้รับการพัฒนาตามสมรรถนะวิชาชีพครู

๕. ประสานความร่วมมือระหว่างโรงเรียน ผู้ปกครอง และชุมชน ในการพัฒนา โรงเรียน
๖. ส่งเสริมให้คณะครูปฏิบัติหน้าที่ด้วยความซื่อสัตย์สุจริต
๗. ส่งเสริมให้คณะครูปฏิบัติตนในการดำเนินชีวิตโดยยึดหลักเศรษฐกิจพอเพียง

วางแผนอัตรากำลัง/การกำหนดตำแหน่ง

มีหน้าที่

๑. จัดทำแผนงาน/โครงการ แผนปฏิบัติงานประจำปีและปฏิทินปฏิบัติงาน
๒. จัดทำแผนงานอัตรากำลังครู / การกำหนดตำแหน่งและความต้องการครูในสาขาที่โรงเรียนมีความต้องการ
๓. จัดทำรายงานอัตรากำลังครูต่อหน่วยงานต้นสังกัด

การสรรหาและบรรจุแต่งตั้ง

มีหน้าที่

๑. วางแผนดำเนินการสรรหาและเลือกสรรและกำหนดรายละเอียดแผนปฏิบัติงาน
๒. กำหนดรายละเอียดเกี่ยวกับการสรรหาการเลือกสรรคุณสมบัติของบุคคลที่รับสมัคร
๓. จัดทำประกาศรับสมัคร
๔. รับสมัคร
๕. การตรวจสอบคุณสมบัติผู้สมัคร
๖. ประกาศรายชื่อผู้มีสิทธิรับการประเมิน
๗. แต่งตั้งคณะกรรมการดำเนินการสรรหาและเลือกสรร
๘. สอบคัดเลือก
๙. ประกาศรายชื่อผู้ผ่านการเลือกสรร
๑๐. การเรียกผู้ผ่านการคัดเลือกมารายงานตัว
๑๑. จัดทำรายต่อหน่วยงานต้นสังกัด

การพัฒนาบุคลากร

มีหน้าที่

๑. จัดทำแผนงาน/โครงการ/แผนปฏิบัติการประจำปี
๒. สสำรวจความต้องการในการพัฒนาครูและบุคลากรในโรงเรียน
๓. จัดทำแผนพัฒนาตนเองของครูและบุคลากรในโรงเรียน
๔. ส่งเสริมและสนับสนุนให้ครูและบุคลากรได้รับการพัฒนา
๕. จัดทำแฟ้มบุคลากรในโรงเรียน
๖. ติดตาม ประเมินผล สรุปรายงานผลการปฏิบัติงานเสนอผู้อำนวยการ
๗. งานอื่นๆ ที่ได้รับมอบหมาย

การเลื่อนชั้นเงินเดือน

มีหน้าที่

๑. จัดทำแผนงาน/โครงการ/แผนปฏิบัติการประจำปี
๒. นิเทศ ติดตามผลการปฏิบัติงานของครูและบุคลากรในโรงเรียน
๓. ประชุมคณะกรรมการในการพิจารณาเลื่อนชั้นเงินเดือนประจำปี
๔. จัดทำบัญชีผู้ที่ได้รับการพิจารณาเลื่อนชั้นประจำปีโดยยึดหลักความโปร่งใส คุณธรรมจริยธรรม และการปฏิบัติงานที่รับผิดชอบ
๕. แต่งตั้งผู้ที่ได้รับการเลื่อนชั้นเงินเดือนรายงานต่อต้นสังกัด

เครื่องราชอิสริยาภรณ์

มีหน้าที่

๑. จัดรวบรวมเอกสารในการเสนอขอพระราชทานเครื่องราชอิสริยาภรณ์
๒. สำนวญความต้องการขอพระราชทานเครื่องราชอิสริยาภรณ์ของคณะครูและบุคลากร
๓. ส่งเสริมและสนับสนุนขอพระราชทานเครื่องราชอิสริยาภรณ์ของคณะครูและบุคลากรในโรงเรียน
๔. จัดทำแฟ้มข้อมูลการได้รับพระราชทานเครื่องราชอิสริยาภรณ์ของคณะครูและบุคลากรในโรงเรียน

วินัยและการรักษาวินัย

มีหน้าที่

๑. จัดรวบรวมเอกสารเกี่ยววินัยและการรักษาวินัยของข้าราชการครูและบุคลากรในโรงเรียน
๒. จัดทำแฟ้มข้อมูลเกี่ยวกับการทำผิดเกี่ยวกับวินัยของข้าราชการครูและบุคลากรในโรงเรียน

สวัสดิการครู

มีหน้าที่

๑. วางแผนดำเนินงานเกี่ยวกับสวัสดิการของครูและบุคลากรในโรงเรียน
๒. มอบของขวัญเป็นกำลังใจในวันสำคัญต่างๆ วันเกิด แสดงความยินดีที่ผ่านการประเมินครูชำนาญการพิเศษ ของครูและบุคลากรในโรงเรียน
๓. ชื้อของเยี่ยมไข้เมื่อเจ็บป่วยหรือนอนพักรักษาตัวในโรงพยาบาล

สำมะโนนักเรียน/รับนักเรียน

มีหน้าที่

๑. วางแผนในการจัดทำสำมะโนนักเรียน
๒. สำมะโนนักเรียนในเขตหมู่ ๔ , ๕ และหมู่ ๖ ซึ่งเป็นเขตบริการของโรงเรียน
๓. จัดทำเอกสารการรับสมัครนักเรียน เด็กเล็ก ชั้นอนุบาล ๑ ประถมศึกษาปีที่ ๑ และชั้นมัธยมศึกษาปีที่ ๑
๔. เปิดรับสมัครนักเรียน เด็กเล็ก ชั้นอนุบาล ๑ ประถมศึกษาปีที่ ๑ และชั้นมัธยมศึกษาปีที่ ๑
๕. จัดทำแฟ้มนักเรียน เด็กเล็ก ชั้นอนุบาล ๑ ประถมศึกษาปีที่ ๑ และชั้นมัธยมศึกษาปีที่ ๑
๖. สรุปการจัดทำสำมะโนนักเรียนรายงานหน่วยงานต้นสังกัด

การปฏิบัติราชการของข้าราชการครู

๑. การลา การลาแบ่งออกเป็น ๙ ประเภท คือ

- ๑.การลาป่วย
- ๒.การลาคลอดบุตร
- ๓.การลากิจส่วนตัว
- ๔.การลาพักผ่อน
- ๕.การลาอุปสมบทหรือการลาไปประกอบพิธีฮัจย์
- ๖.การลาเข้ารับการตรวจเลือกหรือเข้ารับการเตรียมพล
- ๗.การลาไปศึกษา ฝึกอบรม ดูงาน หรือปฏิบัติการวิจัย
- ๘.การลาไปปฏิบัติงานในองค์การระหว่างประเทศ
๙. การลาติดตามคู่สมรส

การลาป่วย ข้าราชการซึ่งประสงค์จะลาป่วยเพื่อรักษาตัวให้เสนอหรือจัดส่งใบลาต่อผู้บังคับบัญชาตามลำดับจนถึงผู้มีอำนาจอนุญาตก่อนหรือในวันที่ลาเว้นแต่ในกรณีจำเป็นจะเสนอหรือจัดส่งใบลา ในวันแรกที่มาปฏิบัติราชการก็ได้ ในกรณีที่ข้าราชการผู้ขอลามีอาการป่วยจนไม่สามารถจะลงชื่อในใบลาได้จะให้ผู้อื่นลาแทนก็ได้ แต่เมื่อสามารถลงชื่อได้แล้วให้เสนอหรือจัดส่งใบลาโดยเร็ว การลาป่วยตั้งแต่ ๓๐ วันขึ้นไปต้องมีใบรับรองของแพทย์ซึ่งเป็นผู้ที่ได้ขึ้นทะเบียนและ รับใบอนุญาตเป็นผู้ประกอบวิชาชีพเวชกรรมแนบไปกับใบลาด้วย ในกรณีจำเป็นหรือเห็นสมควรผู้มีอำนาจอนุญาตจะสั่งให้ใช้ใบรับรองของแพทย์ซึ่งผู้มีอำนาจอนุญาตเห็นชอบแทนก็ได้ การลาป่วยไม่ถึง ๓๐ วัน ไม่ว่าจะเป็นการลาครั้งเดียวหรือหลายครั้งติดต่อกัน ถ้าผู้มีอำนาจ อนุญาตเห็นสมควร จะสั่งให้มีใบรับรองแพทย์ตามวรรคสามประกอบใบลา หรือสั่งให้ผู้ลาไปรับการ ตรวจจากแพทย์ของทางราชการเพื่อประกอบการพิจารณาอนุญาตก็ได้

การลาคลอดบุตร ข้าราชการซึ่งประสงค์จะลาคลอดบุตร ให้เสนอหรือจัดส่งใบลาต่อผู้บังคับบัญชาตามลำดับ จนถึงผู้มีอำนาจอนุญาตก่อนหรือในวันที่ลา เว้นแต่ไม่สามารถจะลงชื่อในใบลาได้ จะให้ผู้อื่นลาแทน ก็ได้ แต่เมื่อสามารถลงชื่อได้แล้วให้เสนอหรือจัดส่งใบลาโดยเร็ว และมีสิทธิลาคลอดบุตรโดยได้รับเงินเดือนครั้งหนึ่งได้ การลาคลอดบุตรจะลาในวันที่คลอดก่อนหรือหลังวันที่คลอดบุตรก็ได้ แต่เมื่อรวมวันลาแล้ว ต้องไม่เกิน ๙๐ วัน

การลากิจส่วนตัว ข้าราชการซึ่งประสงค์จะลากิจส่วนตัว ให้เสนอหรือจัดส่งใบลาต่อผู้บังคับบัญชาตามลำดับ จนถึงผู้มีอำนาจอนุญาต และเมื่อได้รับอนุญาตแล้วจึงจะหยุดราชการได้ เว้นแต่มีเหตุจำเป็น ไม่สามารถรอรับอนุญาตได้ทันจะเสนอหรือจัดส่งใบลาพร้อมด้วยระบุเหตุจำเป็นไว้แล้ว หยุดราชการ ไปก่อนก็ได้ แต่จะต้องชี้แจงเหตุผลให้ผู้มีอำนาจอนุญาตทราบโดยเร็ว ในกรณีมีเหตุพิเศษที่ไม่อาจเสนอหรือจัดส่งใบลาได้ตามวรรคหนึ่งได้ ให้เสนอหรือจัดส่ง ใบลาพร้อมทั้งเหตุผลความจำเป็นต่อผู้บังคับบัญชาตามลำดับ จนถึงผู้มีอำนาจอนุญาตทันทีในวันแรกที่มาปฏิบัติราชการ ข้าราชการมีสิทธิลากิจส่วนตัว โดยได้รับเงินเดือนปีละไม่เกิน ๔๕ วันทำการ ข้าราชการที่ลาคลอดบุตรตามข้อ ๑๘ แล้ว หากประสงค์จะลากิจส่วนตัวเพื่อเลี้ยงดูบุตรให้มี สิทธิลาต่อเนื่องจากการลาคลอดบุตรได้ไม่เกิน ๑๕๐ วันทำการ โดยไม่มีสิทธิได้รับเงินเดือนระหว่างลา

การลาพักผ่อน ข้าราชการมีสิทธิลาพักผ่อนประจำปีในปีหนึ่งได้ ๑๐ วันทำการ เว้นแต่ข้าราชการดังต่อไปนี้ ไม่มีสิทธิลาพักผ่อนประจำปีในปีที่ได้รับบรรจุเข้ารับราชการยังไม่ถึง ๖ เดือน

๑. ผู้ซึ่งได้รับบรรจุเข้ารับราชการเป็นข้าราชการครั้งแรก ผู้ซึ่งลาออกจากราชการเพราะเหตุส่วนตัว แล้วต่อมาได้รับบรรจุเข้ารับราชการอีก

๒. ผู้ซึ่งลาออกจากราชการเพื่อดำรงตำแหน่งทางการเมือง หรือเพื่อสมัครรับเลือกตั้ง แล้ว ต่อมาได้รับบรรจุเข้ารับราชการอีกหลัง ๖ เดือน นับแต่วันออกจากราชการ

๓. ผู้ซึ่งถูกสั่งให้ออกจากราชการในกรณีอื่น นอกจากกรณีไปรับราชการทหารตามกฎหมาย ว่าด้วยการรับราชการทหารและกรณีไปปฏิบัติงานใด ๆ ตามความประสงค์ของทางราชการ แล้วต่อมา ได้รับบรรจุเข้ารับราชการอีกถ้าในปีใดข้าราชการผู้นั้นได้ลาพักผ่อนประจำปีหรือลาพักผ่อนประจำปี แล้วแต่ไม่ครบ ๑๐ วันทำการ ให้สะสมวันที่ยังมิได้ลาในปีนั้นรวมเข้ากับปีต่อ ๆ ไปได้ แต่วันลาพักผ่อน สะสมรวมกับวันลาพักผ่อนในปีปัจจุบันจะต้องไม่เกิน ๒๐ วันทำการ สำหรับผู้ที่ได้รับราชการติดต่อกันมาแล้วไม่น้อยกว่า ๑๐ ปี ให้มีสิทธินำวันลาพักผ่อนสะสม รวมกับวันลาพักผ่อนในปีปัจจุบันได้ไม่เกิน ๓๐ วันทำการ

การลาอุปสมบทหรือการลาไปประกอบพิธีฮัจย์ ข้าราชการซึ่งประสงค์จะลาอุปสมบทในพระพุทธศาสนา หรือข้าราชการที่นับถือศาสนา อิสลามซึ่งประสงค์จะลาไปประกอบพิธีฮัจย์ ณ เมืองเมกกะ ประเทศซาอุดีอาระเบียให้เสนอหรือจัดส่งใบลาต่อผู้บังคับบัญชาตามลำดับจนถึงผู้มีอำนาจพิจารณาหรืออนุญาตก่อนวันอุปสมบท หรือก่อนวันเดินทางไปประกอบพิธีฮัจย์ไม่น้อยกว่า ๖๐ วัน ในกรณีมีเหตุพิเศษไม่อาจเสนอหรือจัดส่งใบลาไปตามวรรคหนึ่งให้ชี้แจงเหตุผลความ จำเป็นประกอบการลา และให้อยู่ในดุลพินิจของผู้มีอำนาจที่จะพิจารณาให้ลาหรือไม่ก็ได้ ข้าราชการที่ได้รับพระราชทานพระบรมราชานุญาตให้ลาอุปสมบทหรือได้รับอนุญาตให้ลาไป ประกอบพิธีฮัจย์แล้วจะต้องอุปสมบทหรือออกเดินทางไปประกอบพิธี

ฮัจญ์ภายใน ๑๐ วัน นับแต่ วันเริ่มลา และจะต้องกลับมารายงานตัวเข้าปฏิบัติราชการภายใน ๕ วัน นับแต่ วันที่ลาศึกษา หรือ วันที่เดินทางกลับถึงประเทศไทยหลังจากการเดินทางไปประกอบพิธีฮัจญ์

การลาเข้ารับการตรวจเลือกหรือเข้ารับการเตรียมพล ข้าราชการที่ได้รับหมายเรียกเข้ารับการ ตรวจเลือก ให้รายงานลาต่อผู้บังคับบัญชาก่อนวัน เข้ารับการตรวจเลือกไม่น้อยกว่า ๔๘ ชั่วโมง ส่วน ข้าราชการที่ได้รับหมายเรียกเข้ารับการเตรียมพล ให้รายงานลาต่อผู้บังคับบัญชาภายใน ๔๘ ชั่วโมง นับแต่ เวลารับหมายเรียกเป็นต้นไป และให้ไปเข้า รับการตรวจเลือกหรือเข้ารับการเตรียมพลตามวันเวลาใน หมายเรียกนั้นโดยไม่ต้องรอรับคำสั่ง อนุญาต และให้ผู้บังคับบัญชาเสนอรายงานลาไปตามลำดับจนถึง หัวหน้าส่วนราชการ หรือหัวหน้า ส่วนราชการขึ้นตรง

การลาไปศึกษา ฝึกอบรมดูงาน หรือปฏิบัติการวิจัย ข้าราชการซึ่งประสงค์จะลาไปศึกษาฝึกอบรม ดูงาน หรือปฏิบัติการวิจัย ณ ต่างประเทศ ให้เสนอหรือจัดส่งใบลาต่อผู้บังคับบัญชาตามลำดับจนถึง ปลัดกระทรวงหรือหัวหน้าส่วนราชการขึ้นตรงเพื่อพิจารณาอนุญาตสำหรับการลาไปศึกษาฝึกอบรมดูงาน หรือปฏิบัติการวิจัยในประเทศให้เสนอหรือจัดส่ง ใบลาตามลำดับจนถึงหัวหน้าส่วนราชการ หรือหัวหน้าส่วน ราชการขึ้นตรงเพื่อพิจารณาอนุญาต เว้นแต่ข้าราชการกรุงเทพมหานครให้เสนอหรือจัดส่งใบลาต่อปลัด กรุงเทพมหานคร สำหรับหัวหน้า ส่วนราชการให้เสนอหรือจัดส่งใบลาต่อปลัดกระทรวง หัวหน้าส่วน ราชการขึ้นตรงและข้าราชการ ในราชบัณฑิตยสถานให้เสนอหรือจัดส่งใบลาต่อรัฐมนตรีเจ้าสังกัด ส่วนปลัดกรุงเทพมหานครให้เสนอ หรือจัดส่งใบลาต่อผู้ว่าราชการกรุงเทพมหานคร เพื่อพิจารณาอนุญาต

การลาไปปฏิบัติงานในองค์การระหว่างประเทศ ข้าราชการซึ่งประสงค์จะลาไปปฏิบัติงานใน องค์การระหว่างประเทศ ให้เสนอหรือจัดส่งใบลา ต่อผู้บังคับบัญชาตามลำดับจนถึงรัฐมนตรีเจ้าสังกัดเพื่อ พิจารณา โดยถือปฏิบัติตามหลักเกณฑ์ ที่กำหนด

การลาติดตามคู่สมรส ข้าราชการซึ่งประสงค์ติดตามคู่สมรสให้เสนอหรือจัดส่งใบลาต่อ ผู้บังคับบัญชาตามลำดับ จนถึงปลัดกระทรวงหรือหัวหน้าส่วนราชการขึ้นตรงแล้วแต่กรณี เพื่อพิจารณา อนุญาตให้ลาได้ไม่เกิน สองปีและในกรณีจำเป็นอาจอนุญาตให้ลาได้อีกสองปี แต่เมื่อรวมแล้วต้องไม่เกินสี่ปี ถ้าเกินสี่ปี ให้ลาออกจากราชการสำหรับปลัดกระทรวง หัวหน้าส่วนราชการขึ้นตรง และข้าราชการ ใน ราชบัณฑิตยสถานให้เสนอหรือจัดส่งใบลาต่อรัฐมนตรีเจ้าสังกัด ส่วนปลัดกรุงเทพมหานครให้เสนอ หรือ จัดส่งใบลาต่อผู้ว่าราชการกรุงเทพมหานครเพื่อพิจารณาอนุญาต

วินัยและการดำเนินการทางวินัย

วินัย : การควบคุมความประพฤติของคนในองค์กรให้เป็นไปตามแบบแผนที่พึงประสงค์

วินัยข้าราชการครูและบุคลากรทางการศึกษา : ข้อบัญญัติที่กำหนดเป็นข้อห้ามและ ข้อ

ปฏิบัติตามหมวด ๖ แห่งพระราชบัญญัติระเบียบข้าราชการครูและบุคลากรทางการศึกษา พ.ศ. ๒๕๔๗ และ ที่แก้ไขเพิ่มเติมฉบับที่ ๒ พ.ศ. ๒๕๕๑

โทษทางวินัย มี ๕ สถาน คือ

วินัยไม่ร้ายแรง มีดังนี้

๑. ภาคทัณฑ์

๒. ตัดเงินเดือน

๓. ลดขั้นเงินเดือน

วินัยร้ายแรง มีดังนี้

๔. ปลดออก

๕. ไล่ออก

การว่ากล่าวตักเตือนหรือการทำทัณฑ์บนไม่ถือว่าเป็นโทษทางวินัยใช้ในกรณีที่เป็นความผิด เล็กน้อย และมีเหตุอันควรงดโทษ การว่ากล่าวตักเตือนไม่ต้องทำเป็นหนังสือ แต่การทำทัณฑ์บนต้องทำเป็นหนังสือ(มาตรา ๑๐๐ วรรคสอง)

โทษภาคทัณฑ์

ใช้ลงโทษในกรณีที่เป็นความผิดเล็กน้อยหรือมีเหตุอันควรลดหย่อน โทษภาคทัณฑ์ไม่ต้องห้ามการเลื่อนขั้นเงินเดือน

โทษตัดเงินเดือนและลดขั้นเงินเดือน

ใช้ลงโทษในความผิดที่ไม่ถึงกับเป็นความผิดร้ายแรง และไม่ใช้กรณีที่เป็นความผิดเล็กน้อย

โทษปลดออกและไล่ออก

ใช้ลงโทษในกรณีที่เป็นความผิดวินัยร้ายแรงเท่านั้น

การลดโทษความผิดวินัยร้ายแรง

ห้ามลดโทษต่ำกว่าปลดออก ผู้ถูกลงโทษปลดออกมีสิทธิได้รับบำเหน็จบำนาญเสมือนลาออก การสั่งให้ออกจากราชการไม่ใช่โทษทางวินัย

วินัยไม่ร้ายแรง ได้แก่

๑. ไม่สนับสนุนการปกครองในระบอบประชาธิปไตยอันมีพระมหากษัตริย์เป็นประมุข ตามรัฐธรรมนูญแห่งราชอาณาจักรไทยด้วยความบริสุทธิ์ใจ
๒. ไม่ปฏิบัติหน้าที่ราชการด้วยความซื่อสัตย์สุจริต เสมอภาค และเที่ยงธรรม ต้องมีความวิริยะอุตสาหะขยันหมั่นเพียร ดูแลเอาใจใส่ รักษาประโยชน์ของทางราชการ และต้องปฏิบัติตาม ตามมาตรฐานและจรรยาบรรณวิชาชีพ
๓. อาศัยหรือยอมให้ผู้อื่นอาศัยอำนาจและหน้าที่ราชการของตนไม่ว่าจะโดยทางตรง หรือ ทางอ้อมหาประโยชน์ให้แก่ตนเองและผู้อื่น
๔. ไม่ปฏิบัติหน้าที่ราชการให้เป็นไปตามกฎหมายระเบียบแบบแผนของทางราชการและ หน่วยงาน การศึกษามติกรม. หรือนโยบายของรัฐบาลโดยถือประโยชน์สูงสุดของผู้เรียน และไม่ให้เกิดความเสียหายแก่ราชการ
๕. ไม่ปฏิบัติตามคำสั่งของผู้บังคับบัญชาซึ่งสั่งในหน้าที่ราชการโดยชอบด้วยกฎหมายและ ระเบียบของทางราชการแต่ถ้าเห็นว่าการปฏิบัติตามคำสั่งนั้นจะทำให้เสียหายแก่ราชการ หรือจะ เป็นการไม่รักษาประโยชน์ของทางราชการจะเสนอความเห็นเป็นหนังสือภายใน ๗ วัน เพื่อให้ผู้บังคับ บัญชาทบทวนคำสั่งก็ได้ และเมื่อเสนอความเห็นแล้ว ถ้าผู้บังคับบัญชายืนยันเป็นหนังสือให้ปฏิบัติ ตามคำสั่งเดิม ผู้อยู่ใต้บังคับบัญชาต้องปฏิบัติตาม

๖. ไม่ตรงต่อเวลา ไม่อุทิศเวลาของตนให้แก่ทางราชการและผู้เรียน ละทิ้งหรือทอดทิ้งหน้าที่ราชการโดยไม่มีเหตุผลอันสมควร

๗. ไม่ประพฤติตนเป็นแบบอย่างที่ดีแก่ผู้เรียนชุมชน สังคม ไม่สุภาพเรียบร้อยและรักษา ความสามัคคี ไม่ช่วยเหลือเกื้อกูลต่อผู้เรียนและข้าราชการด้วยกัน หรือผู้ร่วมงานไม่ต้อนรับหรือ ให้ความสะดวก ให้ความเป็นธรรมต่อผู้เรียนและประชาชนผู้มาติดต่อราชการ

๘. กลั่นแกล้ง กล่าวหา หรือร้องเรียนผู้อื่นโดยปราศจากความเป็นจริง

๙. กระทำการหรือยอมให้ผู้อื่นกระทำการหาประโยชน์อันอาจทำให้เสื่อมเสียความเที่ยงธรรม หรือเสื่อมเสียเกียรติศักดิ์ในตำแหน่งหน้าที่ราชการของตน

๑๐. เป็นกรรมการผู้จัดการ หรือผู้จัดการ หรือดำรงตำแหน่งอื่นใดที่มีลักษณะงานคล้ายคลึงกันนั้น ในห้างหุ้นส่วนหรือบริษัท

๑๑. ไม่วางตนเป็นกลางทางการเมืองในการปฏิบัติหน้าที่ และในการปฏิบัติภารกิจอื่นที่เกี่ยวข้อง กับประชาชนอาศัยอำนาจและหน้าที่ราชการของตนแสดงการฝักใฝ่ส่งเสริม เกื้อกูล สนับสนุนบุคคล กลุ่มบุคคล หรือพรรคการเมืองใด

๑๒. กระทำการอันใดอันได้ชื่อว่าเป็นผู้ประพฤติชั่ว

๑๓. เสริมสร้างและพัฒนาให้ผู้อยู่ใต้บังคับบัญชาวินัย ไม่ป้องกันมิให้ผู้อยู่ใต้บังคับบัญชา กระทำผิดวินัย หรือละเลย หรือมีพฤติกรรมปกป้อง ช่วยเหลือมิให้ผู้อยู่ใต้บังคับบัญชาถูกลงโทษทางวินัย หรือปฏิบัติหน้าที่ดังกล่าวโดยไม่สุจริต

วินัยร้ายแรง ได้แก่

๑. ทุจริตต่อหน้าที่ราชการ

๒. จงใจไม่ปฏิบัติตามกฎหมายระเบียบแบบแผนของทางราชการและหน่วยงานการศึกษาสมัคร. หรือนโยบายของรัฐบาลประมาทเลินเล่อหรือขาดการเอาใจใส่ระมัดระวังรักษาประโยชน์ ของทางราชการอันเป็นเหตุให้เกิดความเสียหายแก่ราชการอย่างร้ายแรง

๓. ขัดคำสั่งหรือหลีกเลี่ยงไม่ปฏิบัติตามคำสั่งของผู้บังคับบัญชาซึ่งสั่งในหน้าที่ราชการ โดยชอบด้วยกฎหมายและระเบียบของทางราชการอันเป็นเหตุให้เสียหายแก่ราชการอย่างร้ายแรง

๔. ละทิ้งหน้าที่หรือทอดทิ้งหน้าที่ราชการ โดยไม่มีเหตุผลอันสมควรเป็นเหตุให้เสียหายแก่ราชการอย่างร้ายแรง

๕. ละทิ้งหน้าที่ราชการติดต่อในคราวเดียวกันเป็นเวลาเกินกว่า ๑๕ วัน โดยไม่มีเหตุผลอันสมควร

๖. กลั่นแกล้ง ดูหมิ่น เหยียดหยาม กดขี่ หรือข่มเหงผู้เรียนหรือประชาชนผู้มาติดต่อราชการอย่างร้ายแรง

๗. กลั่นแกล้ง กล่าวหา หรือร้องเรียนผู้อื่นโดยปราศจากความเป็นจริง เป็นเหตุให้ผู้อื่นได้รับ ความเสียหายอย่างร้ายแรง

๘. กระทำการหรือยอมให้ผู้อื่นกระทำการหาประโยชน์อันอาจทำให้เสื่อมเสียความเที่ยงธรรม หรือเสื่อมเสียเกียรติศักดิ์ในตำแหน่งหน้าที่ราชการโดยมุ่งหมายจะให้เป็นการซื้อขายหรือให้ได้รับ แต่งตั้งให้ดำรงตำแหน่งหรือวิทยฐานะใดโดยไม่ชอบด้วยกฎหมาย หรือเป็นการกระทำอันมีลักษณะ เป็นการให้หรือได้มาซึ่ง

ทรัพย์สินหรือสิทธิประโยชน์อื่นเพื่อให้ตนเองหรือผู้อื่นได้รับการบรรจุและ แต่งตั้งโดยมิชอบ

๙. คัดลอกหรือลอกเลียนผลงานทางวิชาการของผู้อื่นโดยมิชอบหรือนำเอาผลงานทางวิชาการของผู้อื่น หรือจ้างวาน ใช้ผู้อื่นทำผลงานทางวิชาการเพื่อไปใช้ในการเสนอขอปรับปรุงการกำหนดตำแหน่ง การเลื่อนตำแหน่ง การเลื่อนวิทยฐานะ หรือการให้ได้รับเงินเดือนในระดับที่สูงขึ้น

๑๐. ร่วมดำเนินการคัดลอกหรือลอกเลียนผลงานของผู้อื่นโดยมิชอบ หรือรับจัดทำผลงานทางวิชาการ ไม่ว่าจะค่าตอบแทนหรือไม่เพื่อให้ผู้อื่นนำผลงานนั้นไปใช้ประโยชน์เพื่อปรับปรุงการกำหนดตำแหน่งเลื่อนตำแหน่ง เลื่อนวิทยฐานะ หรือให้ได้รับเงินเดือนในอันดับที่สูงขึ้น

๑๑. เข้าไปเกี่ยวข้องกับกระทำการใด ๆ อันมีลักษณะเป็นการทุจริตโดยการซื้อสิทธิหรือขายเสียงในการเลือกตั้งสมาชิกรัฐสภา สมาชิกสภาท้องถิ่น ผู้บริหารท้องถิ่นหรือการเลือกตั้งอื่นที่มีลักษณะเป็นการส่งเสริมการปกครองในระบอบประชาธิปไตยรวมทั้งการส่งเสริม สนับสนุน หรือ ชักจูงให้ผู้อื่นกระทำการในลักษณะเดียวกัน

๑๒. กระทำความผิดอาญาจนได้รับโทษจำคุก หรือโทษที่หนักกว่าจำคุกโดยคำพิพากษาถึงที่สุด ให้จำคุกหรือได้รับโทษที่หนักกว่าจำคุก เว้นแต่เป็นโทษสำหรับความผิดที่ได้กระทำโดยประมาท หรือลหุโทษ หรือกระทำการอื่นใดอันได้ชื่อว่าเป็นผู้ประพฤติชั่วอย่างร้ายแรง

๑๓. เสพยาเสพติด หรือสนับสนุนให้ผู้อื่นเสพยาเสพติด

๑๔. เล่นการพนันเป็นอาจิม

๑๕. กระทำการล่วงละเมิดทางเพศต่อผู้เรียนหรือนักศึกษาไม่ว่าจะอยู่ในความดูแลรับผิดชอบ ของตนหรือไม่

การดำเนินการทางวินัย

การดำเนินการทางวินัย กระบวนการและขั้นตอนการดำเนินการในการออกคำสั่งลงโทษ ซึ่งเป็นขั้นตอนที่มีลำดับก่อนหลังต่อเนื่องกัน อันได้แก่ การตั้งเรื่องกล่าวหาการสืบสวนสอบสวน การพิจารณาความผิดและกำหนดโทษและการสั่งลงโทษรวมทั้งการดำเนินการต่าง ๆ ในระหว่างการสอบสวนพิจารณา เช่น การสั่งพัก การสั่งให้ออกไว้ก่อน เพื่อรอฟังผลการสอบสวนพิจารณา

หลักการดำเนินการทางวินัย

๑. กรณีที่ผู้บังคับบัญชาพบว่าผู้ใต้บังคับบัญชาผู้ใดกระทำความผิดวินัยโดยมีพยานหลักฐานในเบื้องต้นอยู่แล้วผู้บังคับบัญชาก็สามารถดำเนินการทางวินัยได้ทันที

๒. กรณีที่มีการร้องเรียนด้วยวาจาให้จดปากคำ ให้ผู้ร้องเรียนลงลายมือชื่อและวัน เดือน ปี พร้อมรวบรวมพยานหลักฐานอื่นๆ ประกอบการพิจารณาแล้วดำเนินการให้มีการสืบสวนข้อเท็จจริง โดยตั้งกรรมการสืบสวนหรือส่งให้บุคคลใดไปสืบสวนหากเห็นว่ามีมูลก็ตั้งคณะกรรมการสอบสวน ต่อไป

๓. กรณีมีการร้องเรียนเป็นหนังสือผู้บังคับบัญชาต้องสืบสวนในเบื้องต้นก่อนหากเห็นว่า ไม่มีมูลก็สั่งยุติเรื่องถ้าเห็นว่ามีมูลก็ตั้งคณะกรรมการสอบสวนต่อไป กรณีหนังสือร้องเรียนไม่ลง ลายมือชื่อและที่อยู่ของผู้ร้องเรียนหรือไม่ปรากฏพยานหลักฐานที่แน่นอนจะเข้าลักษณะของบัตร สนเทห์ มติกรม.ห้ามมิให้รับฟัง

เพราะจะทำให้ข้าราชการเสียขวัญในการปฏิบัติหน้าที่

ขั้นตอนการดำเนินการทางวินัย

๑. การตั้งเรื่องกล่าวหาเป็นการตั้งเรื่องดำเนินการทางวินัยแก่ข้าราชการเมื่อปรากฏกรณีมีมูลที่ควรกล่าวหาว่า กระทำผิดวินัยมาตรา ๙๘ กำหนดให้ผู้บังคับบัญชาแต่งตั้งคณะกรรมการสอบสวนเพื่อดำเนินการสอบสวนให้ได้ความจริงและความยุติธรรมโดยไม่ชักช้าผู้ตั้งเรื่องกล่าวหาคือผู้บังคับบัญชาของผู้ถูกกล่าวหาความผิดวินัยไม่ร้ายแรง ผู้บังคับบัญชาขั้นต้นคือ ผู้อำนวยการสถานศึกษาสามารถแต่งตั้งกรรมการสอบสวนข้าราชการในโรงเรียนทุกคนความผิดวินัยร้ายแรง ผู้บังคับบัญชาผู้มีอำนาจบรรจุ และแต่งตั้งตามมาตรา ๕๓ เป็นผู้มีอำนาจบรรจุและแต่งตั้งคณะกรรมการสอบสวน

๒. การแจ้งข้อกล่าวหา มาตรา ๙๘ กำหนดไว้ว่า ในการสอบสวนจะต้องแจ้งข้อกล่าวหาและสรุปพยานหลักฐาน ที่สนับสนุนข้อกล่าวหาเท่าที่มีให้ผู้ถูกกล่าวหาทราบ โดยระบุหรือไม่ระบุชื่อพยานก็ได้เพื่อให้ผู้ถูกกล่าวหามีโอกาสชี้แจงและนำสืบแก้ข้อกล่าวหา

๓. การสอบสวน คือ การรวบรวมพยานหลักฐานและการดำเนินการทั้งหลายอื่นเพื่อจะทราบข้อเท็จจริง และพฤติการณ์ต่าง ๆ หรือพิสูจน์เกี่ยวกับเรื่องที่กล่าวหาเพื่อให้ได้ความจริงและยุติธรรม และ เพื่อพิจารณาว่าผู้ถูกกล่าวหาได้กระทำความผิดวินัยจริงหรือไม่ถ้าผิดจริงก็จะได้ลงโทษ ข้อยกเว้น กรณีที่เป็นความผิดที่ปรากฏชัดแจ้งตามที่กำหนดในกฎ ก.ค.ศ. จะดำเนินการ ทางวินัยโดยไม่สอบสวนก็ได้

ความผิดที่ปรากฏชัดแจ้งตามที่กำหนดในกฎ ก.ค.ศ. ว่าด้วยกรณีความผิดที่ปรากฏชัดแจ้ง พ.ศ. ๒๕๔๙

ก. การกระทำผิดวินัยอย่างไม่ร้ายแรงที่เป็นกรณีความผิดที่ปรากฏอย่างชัดแจ้ง ได้แก่

(๑) กระทำความผิดอาญาจนต้องคำพิพากษาถึงที่สุดว่าผู้นั้นกระทำความผิดและผู้บังคับ บัญชาเห็นว่าข้อเท็จจริงตามคำพิพากษาประจักษ์ชัด

(๒) กระทำผิดวินัยไม่ร้ายแรงและได้รับสารภาพเป็นหนังสือต่อผู้บังคับบัญชาหรือให้ถ้อยคำรับสารภาพต่อผู้มีหน้าที่สืบสวนหรือคณะกรรมการสอบสวนโดยมีการบันทึกถ้อยคำเป็นหนังสือ

ข. การกระทำผิดวินัยอย่างร้ายแรงที่เป็นกรณีความผิดที่ปรากฏชัดแจ้ง ได้แก่

(๑) กระทำความผิดอาญาจนได้รับโทษจำคุกหรือโทษที่หนักกว่าจำคุกโดยคำพิพากษาถึงที่สุดให้จำคุกหรือลงโทษที่หนักกว่าจำคุก

(๒) ละทิ้งหน้าที่ราชการติดต่อกันเป็นเวลายาวเกินกว่า ๑๕ วันผู้บังคับบัญชา สืบสวนแล้วเห็นว่าไม่มีเหตุผลสมควร หรือมีพฤติการณ์อันแสดงถึงความจงใจไม่ปฏิบัติตามระเบียบ ของทางราชการ

(๓) กระทำผิดวินัยอย่างร้ายแรงและได้รับสารภาพเป็นหนังสือต่อผู้บังคับบัญชาหรือให้ ถ้อยคำรับสารภาพต่อผู้มีหน้าที่สืบสวนหรือคณะกรรมการสอบสวนโดยมีการบันทึกถ้อยคำเป็นหนังสือ

การอุทธรณ์

มาตรา ๑๒๑ และมาตรา ๑๒๒ แห่งพระราชบัญญัติระเบียบข้าราชการครูและบุคลากร ทาง การศึกษา พ.ศ. ๒๕๔๗ บัญญัติให้ผู้ถูกลงโทษทางวินัยมีสิทธิอุทธรณ์คำสั่งลงโทษต่อ.ก.ค.ศ. เขตพื้นที่

การศึกษา อ.ก.ค.ศ.ที่ ก.ค.ศ. ตั้งแล้วแต่กรณี ภายใน ๓๐ วัน

เงื่อนไขในการอุทธรณ์

ผู้อุทธรณ์ ต้องเป็นผู้ที่ถูกลงโทษทางวินัยและไม่พอใจผลของคำสั่งลงโทษผู้อุทธรณ์ ต้องอุทธรณ์เพื่อตนเองเท่านั้น ไม่อาจอุทธรณ์แทนผู้อื่นได้

ระยะเวลาอุทธรณ์ ภายใน ๓๐ วัน นับแต่วันที่ได้รับแจ้งคำสั่งลงโทษต้องทำเป็นหนังสือ

การอุทธรณ์โทษวินัยไม่ร้ายแรง การอุทธรณ์คำสั่งโทษภาคทัณฑ์ ตัดเงินเดือน หรือลดขั้นเงินเดือนที่ผู้บังคับบัญชาสั่งด้วยอำนาจของตนเอง ต้องอุทธรณ์ต่อ อ.ก.ค.ศ. เขตพื้นที่การศึกษาหรือ อ.ก.ค.ศ. ส่วนราชการ

เว้นแต่ การสั่งลงโทษตามมติให้อุทธรณ์ต่อ ก.ค.ศ.

การอุทธรณ์โทษวินัยร้ายแรง การอุทธรณ์คำสั่งลงโทษปลดออกหรือไล่ออกจากราชการต้องอุทธรณ์ต่อ ก.ค.ศ. ทั้งนี้การร้องทุกข์คำสั่งให้ออกจากราชการหรือคำสั่งพักราชการหรือให้ออกจากราชการไว้ก่อนก็ต้องร้องทุกข์ต่อ ก.ค.ศ. เช่นเดียวกัน

การร้องทุกข์ หมายถึงผู้ถูกระทบสิทธิหรือไม่ได้รับความเป็นธรรมจากคำสั่งของฝ่ายปกครองหรือคับข้องใจจากการกระทำของผู้บังคับบัญชาใช้สิทธิร้องทุกข์ขอความเป็นธรรมขอให้เพิกถอนคำสั่งหรือทบทวนการกระทำของฝ่ายปกครองหรือของผู้บังคับบัญชา

มาตรา ๑๒๒ และมาตรา ๑๒๓ แห่งพระราชบัญญัติระเบียบข้าราชการครูและบุคลากรทางการศึกษา พ.ศ. ๒๕๔๗ บัญญัติให้ผู้ถูกสั่งให้ออกจากราชการมีสิทธิร้องทุกข์ต่อ ก.ค.ศ. และผู้ซึ่งตน เห็นว่าตนไม่ได้รับความเป็นธรรมหรือมีความคับข้องใจเนื่องจากการกระทำของผู้บังคับบัญชาหรือ กรณีถูกตั้งกรรมการสอบสวนมีสิทธิร้องทุกข์ต่อ อ.ก.ค.ศ. เขตพื้นที่การศึกษา อ.ก.ค.ศ. ที่ ก.ค.ศ. ตั้งหรือ ก.ค.ศ. แล้วแต่กรณี ภายใน ๓๐ วัน

ผู้มีสิทธิร้องทุกข์ ได้แก่ ข้าราชการครู และบุคลากรทางการศึกษา

เหตุที่จะร้องทุกข์

- (๑) ถูกสั่งให้ออกจากราชการ
- (๒) ถูกสั่งพักราชการ
- (๓) ถูกสั่งให้ออกจากราชการไว้ก่อน
- (๔) ไม่ได้รับความเป็นธรรม หรือคับข้องใจจากการกระทำของผู้บังคับบัญชา
- (๕) ถูกตั้งกรรมการสอบสวน

การเลื่อนขั้นเงินเดือน

ข้าราชการครูและบุคลากรทางการศึกษาจะได้รับการพิจารณาเลื่อนขั้นเงินเดือนในแต่ละครั้งต้องอยู่ในเกณฑ์ ดังนี้

๑. ในครั้งปีที่แล้วมามีผลการปฏิบัติงาน ความประพฤติในการรักษาวินัย คุณธรรม จริยธรรม และจรรยาบรรณวิชาชีพอยู่ในเกณฑ์ที่สมควรได้เลื่อนขั้นเงินเดือน

๒. ในครั้งปีที่แล้วมาจนถึงวันออกคำสั่งเลื่อนขั้นเงินเดือนไม่ถูกลงโทษทางวินัยที่หนักกว่าโทษ

ภาคทัณฑ์ หรือถูกลงโทษในคดีอาญาให้ลงโทษในความผิดที่เกี่ยวกับการปฏิบัติหน้าที่ราชการ หรือ ความผิดที่ทำให้เสื่อมเสียเกียรติศักดิ์ของตำแหน่งหน้าที่ราชการของตน ซึ่งไม่ใช่ความผิดที่ได้กระทำ โดยประมาทหรือความผิดลหุโทษ

๓. ในครั้งปีที่แล้วมาต้องไม่ถูกสั่งพักราชการเกินกว่าสองเดือน
๔. ในครั้งปีที่แล้วมาต้องไม่ขาดราชการโดยไม่มีเหตุผลอันสมควร
๕. ในครั้งปีที่แล้วมาได้รับการบรรจุเข้ารับราชการมาแล้วเป็นเวลาไม่น้อยกว่าสี่เดือน
๖. ในครั้งปีที่แล้วมาถ้าเป็นผู้ได้รับอนุญาตไปศึกษาในประเทศฝักอบรมและดูงาน ณ ต่างประเทศต้องได้ปฏิบัติหน้าที่ราชการในครั้งปีที่แล้วมาเป็นเวลาไม่น้อยกว่าสี่เดือน
๗. ในครั้งปีที่แล้วมาต้องไม่ลาหรือมาทำงานสายเกินจำนวนครั้งที่หัวหน้าส่วนราชการกำหนด
๘. ในครั้งปีที่แล้วมาต้องมีเวลาปฏิบัติราชการหกเดือนโดยมีวันลาไม่เกินยี่สิบสามวัน

แต่ไม่รวมวันลา ดังต่อไปนี้

- ๑) ลาอุปสมบทหรือลาไปประกอบพิธีฮัจย์
- ๒) ลาคลอดบุตรไม่เกินเก้าสิบวัน
- ๓) ลาป่วยซึ่งจำเป็นต้องรักษาตัวเป็นเวลานานไม่ว่าคราวเดียวหรือหลายคราวรวมกัน

ไม่เกินหกสิบวันทำการ

๔) ลาป่วยเพราะประสบอันตรายในขณะที่ปฏิบัติราชการตามหน้าที่หรือในขณะที่เดินทางไป หรือกลับจากการปฏิบัติราชการตามหน้าที่

- ๕) ลาพักผ่อน
- ๖) ลาเข้ารับการตรวจเลือกหรือเข้ารับการเตรียมพล
- ๗) ลาไปปฏิบัติงานในองค์การระหว่างประเทศ

การฝักอบรมและลาศึกษาต่อ

การฝักอบรม หมายความว่า การเพิ่มพูนความรู้ความชำนาญ หรือประสบการณ์ด้วยการเรียน หรือการวิจัยตามหลักสูตรของการฝักอบรม หรือการสัมมนาอบรมเชิงปฏิบัติการ การดำเนินงานตาม โครงการแลกเปลี่ยนกับต่างประเทศ การไปเสนอผลงานทางวิชาการ และการประชุมเชิงปฏิบัติการ ทั้งนี้โดย มิได้มีวัตถุประสงค์เพื่อให้ได้มาซึ่งปริญญาหรือประกาศนียบัตรวิชาชีพที่ ก.พ.รับรอง และหมายความรวมถึง การฝึกฝนภาษาและการรับคำแนะนำก่อนฝักอบรมหรือการดูงานที่เป็นส่วนหนึ่งของการฝักอบรมหรือต่อ จากการฝักอบรมนั้นด้วย

การดูงาน หมายความว่า การเพิ่มพูนความรู้และประสบการณ์ด้วยการสังเกตการณ์ และการแลกเปลี่ยนความคิดเห็น (การดูงานมีระยะเวลาไม่เกิน ๑๕ วัน ตามหลักสูตรหรือโครงการ หรือแผนการ ดูงานในต่างประเทศ หากมีระยะเวลาเกินกำหนดให้ดำเนินการเป็นการฝักอบรม)

การลาศึกษาต่อ หมายความว่า การเพิ่มพูนความรู้ด้วยการเรียนหรือการวิจัยตามหลักสูตรของ สถาบัน การศึกษา หรือสถาบันวิชาชีพ เพื่อให้ได้มาซึ่งปริญญาหรือประกาศนียบัตรวิชาชีพที่ ก.พ.รับรองและ หมายความรวมถึงการฝึกฝนภาษาและการได้รับคำแนะนำก่อนเข้าศึกษาและการฝักอบรม หรือการดูงานที่

เป็นส่วนหนึ่งของการศึกษา
หรือต่อจากการศึกษานั้นด้วย

การออกจากราชการของข้าราชการครูและบุคลากรทางการศึกษา

ข้าราชการครูและบุคลากรทางการศึกษาออกจากราชการเมื่อ(มาตรา ๑๐๗พ.ร.บ.ระเบียบข้าราชการครูฯ)

- ๑) ตาย
- ๒) พ้นจากราชการตามกฎหมายว่าด้วยบำเหน็จบำนาญข้าราชการ
- ๓) ลาออกจากราชการและได้รับอนุญาตให้ลาออก
- ๔) ถูกสั่งให้ออก
- ๕) ถูกสั่งลงโทษปลดออกหรือไล่ออก
- ๖) ถูกเพิกถอนใบอนุญาตประกอบวิชาชีพ เว้นแต่ได้รับแต่งตั้งให้ดำรงตำแหน่งอื่นที่ไม่ต้องมี

ใบอนุญาตประกอบวิชาชีพ

การลาออกจากราชการ

ข้าราชการครูและบุคลากรทางการศึกษาผู้ใดประสงค์จะลาออกจากราชการ

ให้ยื่นหนังสือลาออกต่อผู้บังคับบัญชาเพื่อให้ผู้มีอำนาจตาม มาตรา ๕๓ เป็นผู้พิจารณาอนุญาต

กรณีผู้มีอำนาจตาม มาตรา ๕๓ พิจารณาเห็นว่าจำเป็นเพื่อประโยชน์แก่ราชการจะยับยั้งการอนุญาตให้ลาออกไว้เป็นเวลาไม่เกิน ๙๐ วัน นับแต่วันขอลาออกก็ได้ แต่ต้องแจ้งการยับยั้ง พร้อมเหตุผลให้ผู้ขอลาออกทราบ เมื่อครบกำหนดเวลาที่ยับยั้งแล้วให้การลาออกมีผลตั้งแต่วันที่ถัดจากวันครบกำหนดเวลาที่ยับยั้ง

ถ้าผู้มีอำนาจตามมาตรา ๕๓ ไม่ได้อนุญาตและไม่ได้ยับยั้งการอนุญาตให้ลาออกให้การลาออก มีผลตั้งแต่วันขอลาออก

ข้าราชการครูและบุคลากรทางการศึกษาผู้ใดประสงค์จะลาออกจากราชการเพื่อดำรงตำแหน่ง ทางการเมืองหรือเพื่อสมัครรับเลือกตั้งให้ยื่นหนังสือลาออกต่อผู้บังคับบัญชา และให้การลาออกมีผลนับตั้งแต่วันที่ผู้นั้นขอลาออก

ระเบียบ ก.ค.ศ. ว่าด้วยการลาออกของข้าราชการครูและบุคลากรทางการศึกษา พ.ศ.๒๕๔๘

ข้อ ๓ การยื่นหนังสือขอลาออกจากราชการให้ยื่นล่วงหน้าก่อนวันขอลาออกไม่น้อยกว่า ๓๐ วัน

กรณีผู้มีอำนาจอนุญาตการลาออกเห็นว่าไม่เหมาะสมและมีความจำเป็นพิเศษ จะอนุญาตเป็นลายลักษณ์อักษรก่อนวันขอลาออกให้ผู้ประสงค์จะลาออกยื่นหนังสือขอลาออกล่วงหน้าน้อยกว่า ๓๐ วัน ก็ได้

หนังสือขอลาออกที่ยื่นล่วงหน้าก่อนวันขอลาออกน้อยกว่า ๓๐ วัน โดยไม่ได้รับอนุญาตเป็น ลายลักษณ์อักษรจากผู้มีอำนาจอนุญาต หรือที่มิได้ระบุวันขอลาออก ให้ถือวันถัดจากวันครบกำหนด ๓๐ วัน นับแต่วันยื่นเป็นวันขอลาออก

ข้อ ๕ ผู้มีอำนาจอนุญาตการลาออกพิจารณาว่าจะสั่งอนุญาตให้ผู้นั้นลาออกจากราชการหรือจะสั่งยับยั้งการอนุญาตให้ลาออกให้ดำเนินการ ดังนี้

(๑) หากพิจารณาเห็นว่าควรอนุญาตให้ลาออกจากราชการได้ให้มีคำสั่งอนุญาตให้ลาออก เป็นลายลักษณ์อักษรให้เสร็จสิ้นก่อนวันขอลาออกแล้วแจ้งคำสั่งดังกล่าวให้ผู้ขอลาออกทราบก่อนวัน ขอลาออกด้วย

(๒) หากพิจารณาเห็นว่าควรยับยั้งการอนุญาตให้ลาออกเนื่องจากจำเป็นเพื่อประโยชน์แก่ ราชการ ให้มีคำสั่งยับยั้งการอนุญาตให้ลาออกเป็นลายลักษณ์อักษรให้เสร็จสิ้นก่อนวันขอลาออกแล้วแจ้งคำสั่งดังกล่าวพร้อมเหตุผลให้ผู้ขอลาออกทราบก่อนวันขอลาออกด้วย ทั้งนี้การยับยั้งการอนุญาต ให้ลาออกให้สั่งยับยั้งไว้ได้เป็นเวลาไม่เกิน ๙๐ วัน และสั่งยับยั้งได้เพียงครั้งเดียวจะขยายอีกไม่ได้ เมื่อครบกำหนดเวลาที่ยับยั้งแล้วให้การลาออกมีผลตั้งแต่วันที่ถัดจากวันครบกำหนดเวลาที่ยับยั้ง

ข้อ ๖ กรณีที่ผู้ขอลาออกได้ออกจากราชการไปโดยผลของกฎหมาย เนื่องจากผู้มีอำนาจ อนุมัติไม่ได้มีคำสั่งอนุญาตให้ลาออกและมีได้มีคำสั่งยับยั้งการอนุญาตให้ลาออกก่อนวันขอลาออก หรือเนื่องจาก ครบกำหนดเวลายับยั้งการอนุญาตให้ลาออกให้ผู้มีอำนาจอนุญาตมีหนังสือแจ้ง วันออกจากราชการให้ผู้ขอลาออกทราบภายใน ๗ วัน นับแต่วันที่ผู้ยื่นขอลาออกจากราชการและแจ้งให้ส่วนราชการที่เกี่ยวข้องทราบด้วย

ข้อ ๗ การยื่นหนังสือขอลาออกจากราชการเพื่อดำรงตำแหน่งทางการเมือง หรือเพื่อสมัครรับเลือกตั้งให้ยื่นต่อผู้บังคับบัญชาอย่างช้าภายในวันที่ขอลาออกและให้ผู้บังคับบัญชาดังกล่าว เสนอ หนังสือขอลาออกนั้นต่อผู้บังคับบัญชาชั้นเหนือขึ้นไปตามลำดับจนถึงผู้มีอำนาจอนุญาตการลาออก โดยเร็วเมื่อผู้มีอำนาจอนุญาตได้รับหนังสือขอลาออกแล้วให้มีคำสั่งอนุญาตออกจากราชการได้ตั้งแต่วันที่ขอลาออก

๕. ครูอัตราจ้าง

กรณีครูอัตราจ้างที่จ้างด้วยเงินงบประมาณให้ปฏิบัติหน้าที่ครู เช่น ปฏิบัติหน้าที่ครูผู้ช่วย ครูพี่เลี้ยง หรือปฏิบัติหน้าที่ครูที่เรียกชื่ออย่างอื่นให้ปฏิบัติตามระเบียบกระทรวงการคลังว่าด้วยลูกจ้าง ประจำของส่วนราชการพ.ศ. ๒๕๓๗ และแนวปฏิบัติที่ใช้เพื่อการนั้น

